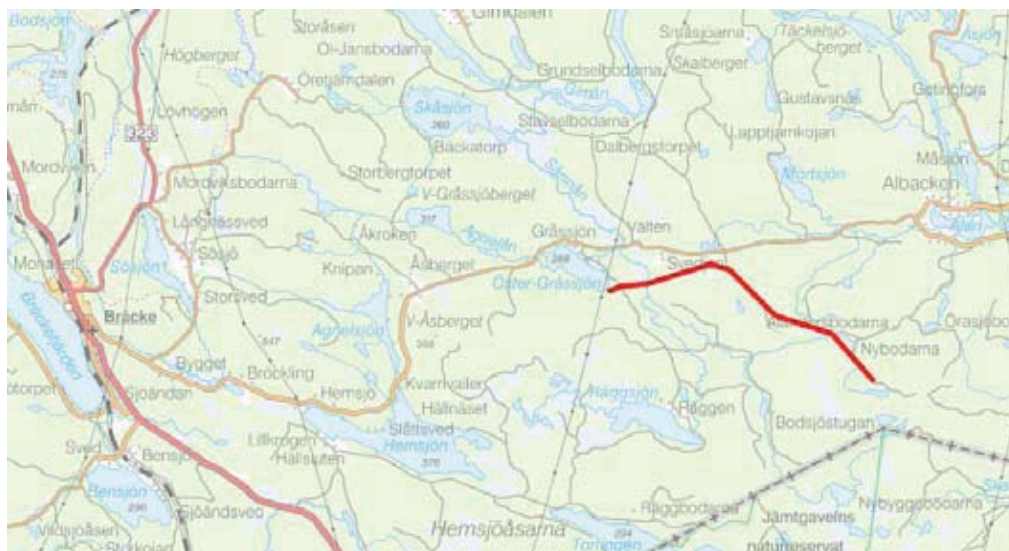


Statkraft SCA Vind Elnät AB

Anslutning av Mörttjärnbergets vindpark till elnätet

Underlag för samråd, enligt 6 kap 4 § miljöbalken, för ansökan om
nätkoncession för linje för ny 220 kV kraftledning i
Bräcke kommun, Jämtlands län



2009-10-20

SWECO ENERGIDE AB

Handläggare: Svante Skeppström
Uppdragsnummer: 5463634200

Innehållsförteckning

Sammanfattning	3
1 Inledning	4
2 Förutsättningar	5
2.1 Lokalisering	5
2.2 Fastighetsägare och närboende	5
2.3 Teknisk utformning	5
2.4 Markanvändning	6
2.5 Naturmiljö	7
2.6 Kulturmiljö	7
2.7 Friluftsliv	7
2.8 Landskapsbild	7
2.9 Planförhållanden	7
3 Alternativ	8
3.1 Huvudalternativ	8
3.2 Alternativa lokaliseringar	8
3.3 Motivering av huvudalternativets utformning	9
3.4 Övergripande alternativa lösningar	10
4 Förutsedd miljöpåverkan	11
4.1 Markanvändning	11
4.2 Naturmiljö	11
4.3 Kulturmiljö	12
4.4 Friluftsliv	12
4.5 Landskapsbild	12
4.6 Miljökonsekvensbeskrivning	12
5 Samråd	13
5.1 Genomfört samråd och ställningstaganden	13
5.2 Aktuellt samråd	13
5.3 Kontaktuppgifter	13

Bilagor

1. Karta
2. Miljökonsekvensbeskrivningens föreslagna innehållsförteckning
3. Sändlista

Sammanfattning

För att ansluta den planerade vindparken Mörttjärnberget i Bräcke kommun med det nationella kraftledningsnätet avser Statkraft SCA Vind Elnät AB (nedan benämnt SSVEAB) att söka tillstånd för en ny 220 kV kraftledning.

Den planerade kraftledningens längd blir ca 10,7 km och ledningen förläggs i skogsmark som uteslutande ägs av SCA. Kraftledningen byggs som luftledning upphängd i träportalstolpar i en ca 40 m bred skogsgata.

Ett samråd har inletts med Länsstyrelsen i Jämtlands län och tillsynsmyndigheten (Bygg- och miljöavdelningen i Bräcke kommun). Två alternativa ledningsstråk presenterades i det inledande samrådet.

Efter det inledande samrådet har Länsstyrelsen beslutat, enligt 6 kap 5 § miljöbalken, att den planerade kraftledningen kan antas medföra en betydande miljöpåverkan. Med anledning av Länsstyrelsens beslut genomför SSVEAB nu samråd med den allmänhet, de myndigheter, organisationer, företag och enskilda som kan antas bli berörda av planerad ledning.

Mot bakgrund av inkomna synpunkter i det inledande samrådet har SSVEAB valt att gå vidare med att ta fram en ledningssträckning inom ett av det först föreslagna stråkalternativen. Det aktuella samrådet avser denna föreslagna ledningssträckning.

Ledningssträckningen har anpassats så att den medför minsta möjliga påverkan på miljö- och markanvändningsintressen i ledningens närområde. Inga specifika miljöintressen med höga värden berörs av föreslagen ledningssträckning.

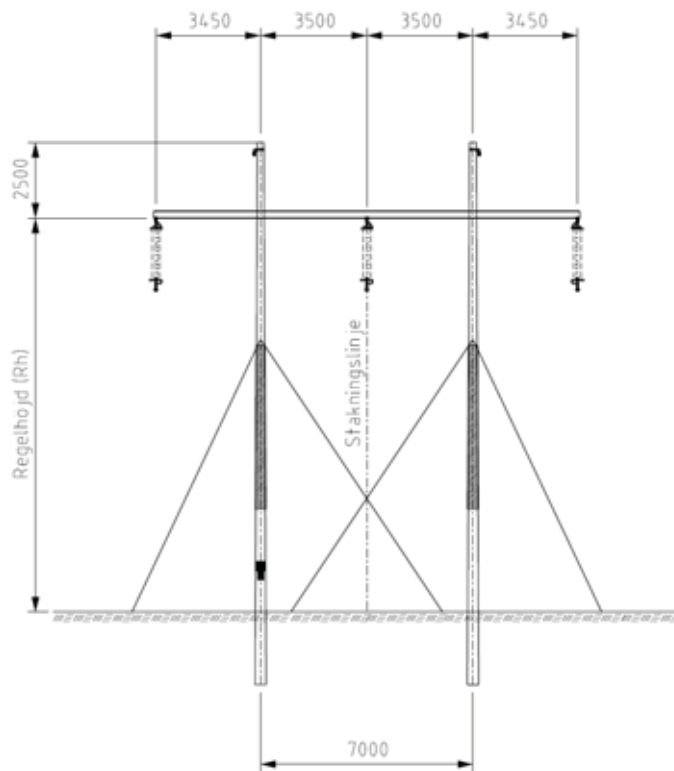
I den kommande tillståndsansökan kommer en miljökonsekvensbeskrivning att ingå. Där ingår en bedömning av de miljökonsekvenser som kraftledningen medför. Inom ramen för det samråd som nu genomförs finns möjlighet att lämna synpunkter på miljökonsekvensbeskrivningens innehåll och utformning.

1 Inledning

Statkraft SCA Vind Elnät AB (dotterbolag till Statkraft SCA Vind AB), nedan benämnt SSVEAB, avser att söka nätkoncession för linje (tillstånd) för en ny 220 kV luftledning som ska ansluta den planerade vindparken Mörttjärnberget med den befintliga 220 kV luftledningen KL1 mellan Krångede och Ånge. Sweco har av SSVEAB fått uppdraget att ombesörja tillståndsansökan för den nya kraftledningen.

SSVEAB inlämnade 2008-12-19 till Länsstyrelsens miljöprövningsdelegation i Jämtlands län en ansökan om tillstånd enligt 9 kap miljöbalken att uppföra en vindpark på Mörttjärnberget i Bräcke kommun med en samlad effekt om maximalt 100 MW. Den planerade kraftledningen utgör en förutsättning för att Mörttjärnbergets vindpark ska kunna mata ut miljövänligt producerad el till samhället.

Inför den kommande tillståndsansökan genomför SSVEAB nu samråd enligt 6 kap 4 § miljöbalken med de enskilda, den allmänhet, de myndigheter, organisationer och företag som kan tänkas bli berörda av den planerade kraftledningen.



Figur 2. Typritning för aktuell träportalstolpe

Transformatorstationens placering i vindparken har optimerats för att minimera kabeldragningen inom vindparken samtidigt som stationens krav på markens bärighet och en tillräckligt plan yta uppfylls. Anslutningen till befintlig 220 kV ledning KL1 sker via en planerad kopplingsstation som byggs i anslutning till en av den befintliga ledningens stolpar öster om Öster-Gråsjön. Kopplingsstationens placering har valts med hänsyn till bästa möjliga tekniska förutsättningar för stationen, befintlig kraftledning samt den nya anslutande ledningen.

2.4 Markanvändning

Den huvudsakliga markanvändningen i området kring den planerade kraftledningen är ett aktivt skogsbruk och skogens utseende varierar beroende på den när den senast avverkades. Ledningens föreslagna sträckning förläggs på knappt halva sträckan över föryngringsytor som relativt nyligen är avverkade

Kraftledningen kommer att uppföras inom område som utgör vinterbetesmark för rennäringen. Enligt tillgängligt digitalt underlagsmaterial (Länsstyrelsens digitala RUM-material samt Ren2000) berörs inga svåra passager, flyttleder eller andra områden av särskilt intresse för rennäringen. Sametinget har dock i april 2009 föreslagit området Gråsjön som kärnområde av riksintresse för rennäringen för Jovnevaerie Sameby. Motiveringen är att området omfattas i sin helhet av särskilt viktigt vinterbete och innehåller stora inslag av mycket bra bete samt att flera flyttleder genomkorsar området

2.5 Naturmiljö

Ledningen berör inte några specifika höga naturvärden. Däremot ligger Storflon, som återfinns i Jämtlands läns våtmarksinventering med högsta naturvärdesklass, i den planerade ledningens närområde. Fyra objekt från Skogsstyrelsens sumpskogsinventering berörs. Ledningen passerar två vattendrag: Mörtjärnbäcken och Ovån. Uppströms ledningens passage av Ovån förenas det vattendraget med Raggån som är klassat som "särskilt värdefullt vattendrag" Naturmiljön som helhet i området är präglad av det aktiva skogsbruket.

Ca 2 km nordost om ledningen ligger Djupdalsbäckens Natura 2000 område. Bevarandesyftet för Natura 2000 området är att skydda naturtyperna i området med dess ingående arter. Det prioriterade naturtyperna är västlig taiga och skogsbevuxen myr.

2.6 Kulturmiljö

Inga kända forn- eller kulturlämningar finns i omedelbar närhet av ledningen. I det mer perifera närområdet förekommer enstaka lämningar i form av fångstgropar och husgrunder.

Länsstyrelsen framhåller, i samband med beslutet enligt 6 kap 5 § miljöbalken att ledningen kan antas medföra en betydande miljöpåverkan, att det är troligt att det finns fornlämningar i det område där kraftledningen planeras.

2.7 Friluftsliv

Jakt och fiske är de friluftaktiviteter som främst bedrivs inom planerad kraftlednings närområde. Rörigt friluftsliv såsom vandring, svamp- och bärplockning mm bedrivs även kring ledningssträckningen. Vintertid utgör skotertrafiken en del av friluftslivet.

2.8 Landskapsbild

Landskapet där kraftledningen planeras är ett typiskt skogslandskap i Norrlands inland som kan karakteriseras som ett barrskogsklätt, kuperat bergkullelandskap beläget ovan högsta kustlinjen. Öster-Gråssjön är det tydligaste öppna landskapsrummet i anslutning till den planerade kraftledningen.

2.9 Planförhållanden

Bräcke kommun har en gällande översiktsplan från 2003. I planen definieras området kring planerad ledning som "Skogsområde/övrig mark (huvudsakligen skogsmark, mindre grupper med bebyggelse och enskilda hus)".

Ett tillägg till översiktsplanen avseende vindbruk, "Vindkraft i Bräcke kommun", antogs i juni 2009. Tilläggets riktlinjer anger bland annat att hänsyn skall tas till andra miljö- och markanvändningsintressen vid lokalisering av anslutningsledningar.

3 Alternativ

3.1 Huvudalternativ

Den planerade kraftledningen enligt föreslaget huvudalternativ utgår från en planerad transformatorstation som lokaliseras strax norr om Mörttjärnen i vindparkens norra del. Från transformatorstationen uppförs ledningen i en nordvästlig riktning på en drygt 2 km lång sträcka varpå ledningen vinklar av i en mer västlig riktning omedelbart norr om passagen av Mörttjärnbäcken och en skogsbilväg. Den riktningen bibehålls i ytterligare ca 2 km varpå ledningen återgår till en nordvästlig riktning norr om tjärnen Tranaloken. Kraftledningen förläggs här i anslutning till en skogsbilväg till en punkt öster om Storholmflotjärnarna. Strax norr om dessa vinklar ledningen till en västsydvästlig riktning som bibehålls ca 3,5 km fram till den planerade kopplingsstationen öster om Öster-Gråssjön där kraftledningen ansluter till den befintliga 220 kV ledningen KL1.

Kraftledningens totala längd enligt det föreslagna huvudalternativet är ca 10,7 km.

3.2 Alternativa lokaliseringar

Inledningsvis studerades två alternativa 300 m breda stråk inom vilka ledningen föreslogs lokaliseras (se figur 3 nedan samt bilaga 1). Underlagsmaterial för utredningen av stråkens lokaliseringar har utgjorts av topografiska kartan, flygbilder samt GIS-studier av Länsstyrelsens, Skogsstyrelsens och Riksantikvarieämbetets digitala underlagsmaterial. Dessutom gjordes en översiktlig fältinventering i ett tidigt skede.

Ledningens båda ändpunkter har bestämts genom att finna bästa möjliga tekniska och miljömässiga förutsättningar inom vindparken respektive vid anslutningen till den befintliga 220 kV kraftledningen KL1. Lokaliseringen av anslutningspunkten till KL1 har valts i samråd med affärsverket Svenska Kraftnät. De båda alternativa stråken har förlagts inom mark som uteslutande ägs av SCA.

Styrande faktorer för stråkens lokalisering har varit att finna den kortaste vägen mellan ledningens båda fastställda ändpunkter samtidigt som största möjliga hänsyn tagits till tekniska och miljömässiga förutsättningar. Myrkomplexet Storflon, som ligger mellan Mörttjärnbergets vindpark och Öster-Gråssjön, utgör ett väldefinierat hinder mellan planerad lednings ändpunkter och de båda stråken beskriver därför två alternativa ledningskorridorer norr respektive söder om Storflon. Då myrkomplexet har mycket höga naturvärden har stråken anpassats så att de inte berör någon del av våtmarkens gränser som framgår av Jämtlands läns våtmarksinventering.

Eftersom en viktig faktor för att minimera ledningens intrång i miljö- och markanvändning är att finna den kortaste ledningssträckningen har det inte bedömts vara motiverat att identifiera ytterligare stråkalternativ som skulle medföra en längre kraftledning och därmed ett större intrång.



Figur 3. Alternativa ledningsstråk från det inledande samrådet.

3.3 Motivering av huvudalternativets utformning

Efter det inledande samrådet (se 5.1 nedan) framförde Länsstyrelsen att ett ledningsstråk enligt alternativ B (se bilaga 1) förmodligen är att föredra då det inte verkar finnas något särskilt naturvärde i det ledningsstråket. Länsstyrelsen framhåller att stråkalternativ A passerar över Räggsån som är klassat som "särskilt värdefullt vattendrag" där det finns planer på att bilda naturreservat. Länsstyrelsens fiskefunktion föredrar stråkalternativ B.

Mot bakgrund av Länsstyrelsens synpunkter valdes stråkalternativ B till att utgöra grund för att ta fram ett huvudalternativ för den planerade kraftledningens sträckning. Den föreslagna ledningssträckningen togs fram i samband med en fältinventering då lokala terrängförhållanden studerades. I samband med fältinventeringen fastställdes ett nytt läge för transformatorstationen i vindparken drygt 700 m sydost om det stationsläge som låg till grund för de båda alternativa stråken.

Inom vindparken är ledningssträckningen anpassad för att undvika konflikt med vindkraftverkens preliminära placeringar. Nordväst om vindparken föreslås ledningen förläggas i skogsvägarnas närområde i den mån det är möjligt. Ledningens vinklar är placerade på fast mark i lämpliga höjdlägen.

Väster om ledningens nordligaste vinkel förläggs ledningen i ett område med en relativt stor andel myrmark. Sträckningen läggs här över fast mark i så stor mån det är möjligt utan onödiga vinklar. Passagen över Ovån är anpassad så att den sker vinkelrätt och ingen stolpe placeras i anslutning till vattendraget.

Innan ledningen når kopplingsstationen vid befintlig kraftledning har en vinkel lagts in för att anpassa sträckningen till den lokala topografin. Därigenom undviks dessutom att ledningen passerar i omedelbar närhet av det slakthus som ligger vid vägen ca 300 m öster om Öster-Gråssjön.

3.4 Övergripande alternativa lösningar

400 kV ledningen CL4 är den kraftledning som ligger närmast Mörttjärnbergets planerade vindpark. För att inte urholka 400 kV nätets driftssäkerhet motsätter sig Svenska Kraftnät anslutning av produktionsanläggningar understigande 300 MW till detta nät. Den aktuella vindparken om 100 MW ansluts därför i samförstånd med Svenska Kraftnät till 220 kV ledningen KL1 vilken är den näst närmaste kraftledningen.

Några ytterligare möjligheter att ansluta vindparken till elnätet, som inte innebär orimligt långa kraftledningar med väsentligt större intrång i miljö och markanvändning, finns inte.

4 Förutsedd miljöpåverkan

Nedan redovisas ledningens förutsedda miljöpåverkan utifrån fem miljöaspekter som generellt bedöms vara centrala i samband med lokalisering av en ny kraftledning i obebyggd skogsmark. Avslutningsvis redogörs kort för den kommande miljökonsekvensbeskrivningens inriktning och innehåll.

4.1 Markanvändning

Den planerade kraftledningens skogsgata kommer att påverka skogsbruket i området genom att ett område om ca 40 Ha undantas från aktivt skogsbruk.

För att minimera markskador i områden med sankmark och myrar bör byggnationen genomföras under vintertid då marken är tjälad och har ökad bärighet.

Då området kring planerad ledning utgörs av vinterbetesmark för rennäringen, kan transporter, maskin användning och mänsklig aktivitet kopplade till byggnationen, medföra störningar för rennäringen i området.

Påverkan på rennäringen uppstår i huvudsak under byggskedets aktiviteter under tidsperioden 1 oktober-30 april då renarna har rätt att röra sig i området. Genom att ha en bra dialog med berörda samebyar kan avstämning göras för att minimera störningarna mellan byggarbeten och rennäring.

I driftskedet är det främst ledningsgatan som kan utgöra en störning då det är vanligt förekommande att skoterspår dras i gatan.

4.2 Naturmiljö

Ledningens passage över Ovån anpassas så för att minimera påverkan på vattendraget och dess närområde. Lågväxande vegetation lämnas kvar i kraftledningsgatan och den tekniska utformningen av korsningen (se 3.3 ovan) anpassas för att undvika onödiga påverkningar på naturmiljön kring vattendraget.

Naturmiljön i de sumpskogsmiljöer som berörs av kraftledningen kommer att påverkas lokalt då delar av sumpskogarna måste avverkas.

Kraftledningen förläggs långt från gränsen till Djupdalsbäckens Natura 2000 område (se 2.5 ovan) och kommer inte på något sätt att påverka de naturtyper som området avser att bevara.

Lokaliseringen av den planerade ledningen har anpassats så att påverkan på kringliggande naturmiljö sammantaget blir liten.

4.3 Kulturmiljö

Innan byggnationen påbörjas kommer, om länsstyrelsen anser att det krävs, en kulturmiljöinventering eller en särskild arkeologisk utredning att genomföras för att säkerställa att inga forn- eller kulturlämningar skadas av arbetet med ledningens uppförande.

I det fall inga forn- eller kulturlämningar identifieras i den planerade ledningssträckningen så medför kraftledningen ingen påverkan på kulturmiljön i området.

4.3 Friluftsliv

Under byggskedet kan de aktiviteter kopplade till friluftslivet som sätter värde på en tyst och ostörd miljö påverkas av trafik och buller kopplade till avverkning av skogsgatan och uppförandet av ledningen. Denna påverkan på friluftslivet är dock begränsad till en relativt kort tidsperiod längs med ledningssträckningen.

Efter byggnationen utgör kraftledningen inget hinder för det rörliga friluftslivet då den inte påverkar möjligheten att röra sig fritt i terrängen. För jakten i området kan en tillkommande skogsgata som regelbundet hävdas skapa förutsättningar för nya lämpliga pass.

4.4 Landskapsbild

Landskapsbilden i området påverkas framförallt längs med de delar av ledningssträckningen där den uppförs på större hyggen. Kraftledningen kan där bli synlig på längre sträckor och påverka upplevelsen av den samlade landskapsbilden. Med tiden skiftar denna lokala påverkan då skogen växer upp och andra ytor längs med ledningen avverkas.

Där ledningen förläggs i fullväxt skog kan ledningens skogsgata påverka landskapsbilden från omgivande höjdpunkter där skogsgatan kan skapa raka linjer i landskapet. Från det öppna rum i landskapet som Öster-Gråssjön utgör påverkas inte landskapsbilden då den nya kraftledningen där döljs bakom skogen längs med sjöns strand.

4.5 Miljökonsekvensbeskrivning

I den miljökonsekvensbeskrivning som kommer att utgöra en bilaga i ledningens tillståndsansökan kommer konsekvenserna av den planerade kraftledningens förutsedda miljöpåverkan att presenteras. Ett förslag till miljökonsekvensbeskrivningens innehållsförteckning presenteras i bilaga 2.

5 Samråd

5.1 Genomfört samråd och ställningstaganden

Ett samråd enligt 6 kap 4 § miljöbalken avseende den planerade kraftledningen har inletts med Länsstyrelsen och tillsynsmyndigheten (Bygg- och miljöavdelningen i Bräcke kommun). Inom ramen för det inledande samrådet presenterades två möjliga stråk (se 3.2 och figur 3 ovan) där lokaliseringen av ledningen är möjlig utifrån tekniska och miljömässiga förutsättningar.

Länsstyrelsen beslutade 2009-08-07, med stöd av 6 kap 4 och 5 §§ miljöbalken, att den planerade kraftledningen kan antas medföra betydande miljöpåverkan. Av beslutet framgår att Länsstyrelsen föredrar det presenterade stråkalternativet B. Bygg- och Miljöavdelningen i Bräcke kommun meddelade att det var svårt att förorda något av alternativen med de redovisade uppgifterna som underlag.

Efter det inledande samrådet har SSVEAB valt att gå vidare med att ta fram ett förslag till ledningssträckning inom stråkalternativ B.

5.2 Aktuellt samråd

Med anledning av Länsstyrelsens beslut, enligt 6 kap 5 § miljöbalken, att den nya ledningen kan antas medföra betydande miljöpåverkan genomför SSVEAB nu samråd med de myndigheter, organisationer, företag och enskilda som kan antas bli berörda (se bifogad sändlista, bilaga 3).

För att nå den allmänhet som kan anse sig vara berörda av kraftledningen kommer samrådet även att annonseras i Östersunds-posten.

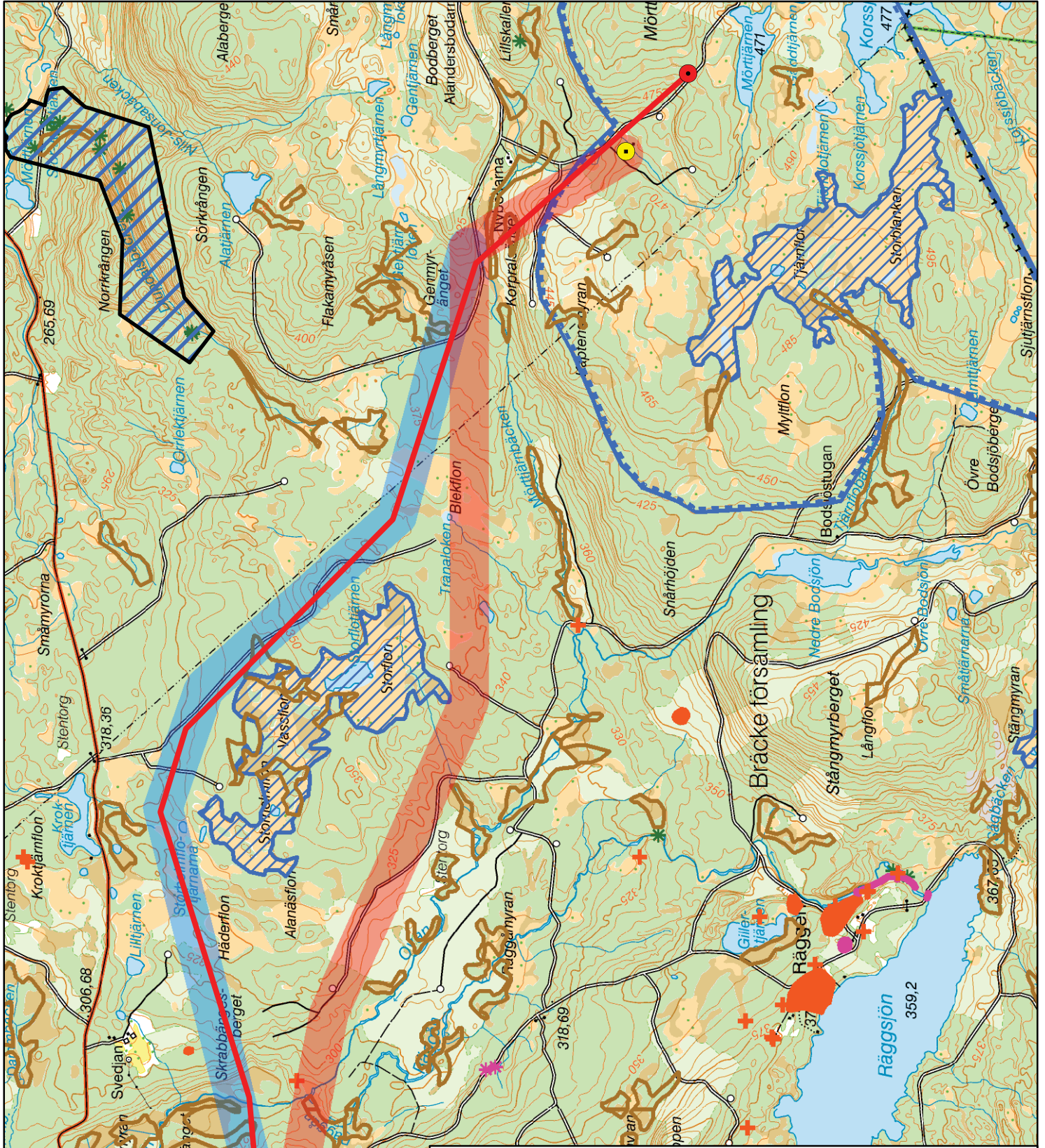
Samrådet avser tillståndsansökan för den nya planerade 220 kV kraftledningen enligt den föreslagna ledningssträckning (huvudalternativet) som redovisas i figur 1 samt i 3.1 ovan. Ledningssträckningen samt studerade alternativa ledningsstråk framgår även av bilaga 1.

5.3 Kontaktuppgifter

Synpunkter på planerad kraftledning kan lämnas skriftligen eller per telefon senast den 12 november 2009 till:

SWECO Energide AB
Svante Skeppström
Box 340 44
100 26 Stockholm

E-post: svante.skeppstrom@sweco.se
Telefon: 08-714 32 22 eller 070-399 30 07

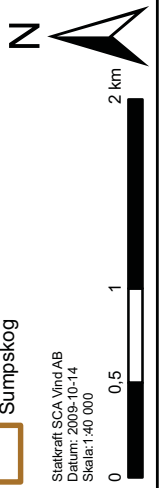


Anslutning av Mörttjärnbergets vindpark till elnätet

Bilaga 1. Studerade ledningsstråk samt föreslagen ledningssträckning med närliggande och berörda miljö- och markanvändningsintressen

Teckenförklaring

- Föreslagen ledningssträckning
- Befintlig 220 kV ledning KL1
- Stråkalternativ A
- Stråkalternativ B
- Ny station
- Avfärdat stationsläge
- Mörttjärnbergets vindpark
- Natura 2000 område
- Våtmarksinventering
- * Hotad art eller biotop
- * Forn-/kultur lämning, punktobjekt
- + Skog- och historia inventering, punkt
- Skog- och historia inventering, område
- Sumpskog



Starkraft SCA Vind AB
 Datum: 2019-10-14
 Skala: 1:40 000

Bilaga 2. Miljökonsekvensbeskrivningens föreslagna innehållsförteckning

1 SAMMANFATTNING

2 INLEDNING

- 2.1 Bakgrund och omfattning**
- 2.2 Syfte med projektet**
- 2.3 Gällande lagstiftning**
- 2.5 Metodik**
 - 2.5.1 Inventering
 - 2.5.2 Redovisning
- 2.6 Tillståndsprocessen**

3 FÖRUTSÄTTNINGAR

- 3.1 Lokalisering**
- 3.2 Fastighetsägare och närboende**
- 3.3 Teknisk utformning**
- 3.4 Markanvändning**
 - 3.4.1 Skogsbruk
 - 3.4.2 Rennäring
- 3.5 Naturmiljö**
- 3.6 Kulturmiljö**
- 3.7 Friluftsliv**
- 3.8 Landskapsbild**
- 3.9 Planförhållanden**
- 3.10 Elektromagnetiska fält**

4 ALTERNATIV

- 4.1 Alternativa ledningsstråk**
 - 4.1.1 Stråkalternativ A
 - 4.1.2 Stråkalternativ B
 - 4.1.3 Motivering av stråkalternativens utformning
- 4.2 Huvudalternativ**
 - 4.2.1 Lokalisering
 - 4.2.2 Motivering av huvudalternativets utformning
- 4.3 Övergripande alternativa lösningar**
- 4.4 Nollalternativ**

5 MILJÖKONSEKVENSBEDÖMNING OCH FÖRSLAG TILL ÅTGÄRDER

- 5.1 Markanvändning**
 - 5.1.1 Skogsbruk
 - 5.1.2 Rennäring
- 5.2 Naturmiljö**
- 5.3 Kulturmiljö**
- 5.4 Friluftsliv**
- 5.5 Landskapsbild**

6 MILJÖMÅL, HÄNSYNSREGLER OCH MILJÖKVALITETSNORMER

6.1 Nationella miljömål

6.1.1 Kraftledningens beröring av de nationella miljömålen

6.1.2 Uppfyllelse av de nationella miljömålen

6.2 Regionala miljömål

6.2.1 Kraftledningens beröring av de regionala miljömålen

6.2.2 Uppfyllelse av de regionala miljömålen

6.3 Lokala miljömål

6.2.1 Kraftledningens beröring av de lokala miljömålen

6.2.2 Uppfyllelse av de lokala miljömålen

6.3 Miljöbalkens hänsynsregler

6.4 Miljökvalitetsnormer

7 SAMLAD BEDÖMNING

8 SAMRÅDSPROCESSEN

9 FORTSATT ARBETE

10 KÄLLOR/REFERENSER

**Sändlista för samråd avseende anslutning av
Mörttjärnbergets vindpark till elnätet**

Länsstyrelsen i Jämtlands län

Elisabet Bertilsson
831 86 Östersund

Bräcke kommun

Box 190
840 60 Bräcke

Bräcke kommun

Bygg- och Miljöavdelningen
Anna Lindqvist
Box 190
840 60 Bräcke

Alanästets jaktlag

c/o Jan-Åke Olsson
Albacken 168
840 67 Sörbygden

Albackens Byaförening

c/o Stig Modin
Albacken 208
840 67 Sörbygden

Albackens Jakt och Fiske

c/o Sigvard Karlsson
Söderalan 136
840 67 Sörbygden

Albackens Jaktskytteklubb

c/o Arne Sjögren
Albacken 162
840 67 Sörbygden

Bergsstaten

Varvsgatan 41
972 32 Luleå

Bräcke Hembygdsförening

c/o Aino Eurenus
Mordviksbodarna 112
840 60 Bräcke

Bräcke Skoterklubb

c/o Magnus Johansson
Kjellolsvägen 10
840 60 Bräcke

Bygderådet i Jämtlands län

c/o Bo Andersson
Selet 206
830 76 Stugun

Friluftsförbundet Jämtland/Härjedalens DF

Box 105
831 22 Östersund

Frivilliga Skytterörelsen

Box 5435
114 84 Stockholm

Försvarmakten

hkv@mil.se

Härjeåns Nät AB

Box 129
842 22 Sveg

Jiingevaerie Sameby

Mattias Sparrok
Näset 4870
830 67 Valsjöbyn

Jovnevaerie Sameby

Kjell-Ove Klemensson
Olden 4119
830 51 Offerdal

Jämtland-Härjedalens Naturskyddsförbund

c/o Annkristin Holmberg
Vike 1735
835 91 Krokomb

Jämtlands läns ORF

c/o Jonas Westling
Midgårdsgatan 3E
831 41 Östersund

Myndigheten för samhällsskydd och beredskap

651 81 Karlstad

Raeditievaerie Sameby

Torbjörn Åhrén
Härbergsdalen
830 86 Lidsjöberg

SCA skog AB

Håkan Blomqvist
Riksvägen 1
840 60 Bräcke

SCA Skog AB
Markjuridik
Anders Sjögren
851 88 Sundsvall

Skanova
Elskyddsärenden
Box 93
123 22 Farsta

Skogsstyrelsen
Region Mitt
Köpmantorget 2B
826 83 Söderhamn

Skoterklubben Skogsåkarna
c/o Kent Jonsson
Albacken 186
840 67 Sörbygden

Storåsen-Albackens FVOF
c/o Claes Göran Eldh
Albacken 191
840 67 Sörbygden

Svenska Kraftnät
Marie Lindh
Box 1200
172 24 Sundbyberg

Sveriges Geologiska Undersökning
Box 670
751 28 Uppsala

Sösjön-Hemsjön-Gråsjöns FVOF
c/o Ove Kjellberg
Åsberget
840 60 Bräcke